

VILLAS CHEMIN DE SUR-BOTTAND 3

VILLAS INDIVIDUELLES À CONFIGNON - GE

ouvrage 2692

Maîtres de l'ouvrage
Gérard Paley & fils SA
Chemin de Chantefleur 59
1234 Vessy

Entreprise générale
Edifea SA
Chemin du Château-Bloch 11
1219 Le Lignon

Chef de projet :
Sébastien Mathieu

Conductrice de travaux :
Soumia Berdoudi

Conseiller clientèle :
Tiffany Dechamboux

Architectes
BMA Architectes Sàrl
Route des Acacias 43
1227 Les Acacias

Collaborateurs :
Bakir Mustajbegovic
Adrianne Jetzer

Ingénieurs civils
Reis Ingéniering Sàrl
Route des Jeunes 5D
1227 Les Acacias

Bureaux techniques
Thermicien :
Archiwatt Sàrl
Chemin de la Montagne 2
1224 Chêne-Bougeries

Géomètre
HCC Ingénieurs Géomètres SA
Rue Peillonex 39
1225 Chêne-Bourg

Coordonnées
Chemin de Sur-Bottand 3
1232 Confignon

Conception 2014
Réalisation 2015 - 2017



SITUATION / CONCEPT

Trois villas contemporaines. Confignon est une charmante petite commune au caractère villageois située aux portes de Genève, blottie entre les vignes et le cours d'eau de l'Aire. Son territoire est en pleine métamorphose avec des futurs quartiers en prévision qui feront doubler sa population en une décennie, pour passer de 5 000 à 10 000 habitants. Dans ce contexte urbanistique tendu, les autorités veillent à ce que le territoire communal se développe harmonieusement en privilégiant le développement durable et les liens sociaux entre les habitants.

Dans un quartier de zone villas, une parcelle de 1 162 mètres carrés qui comprenait une villa cossue avec garage et piscine a été démolie pour faire place à trois villas individuelles. Ce quartier résidentiel, calme, se trouve à deux pas du centre-ville et de l'ensemble des commodités. Les trois villas proposent une architecture moderne à toiture plate et sont disposées en terrasse afin d'épouser la déclivité du terrain. Elles sont reliées entre elles par les garages.

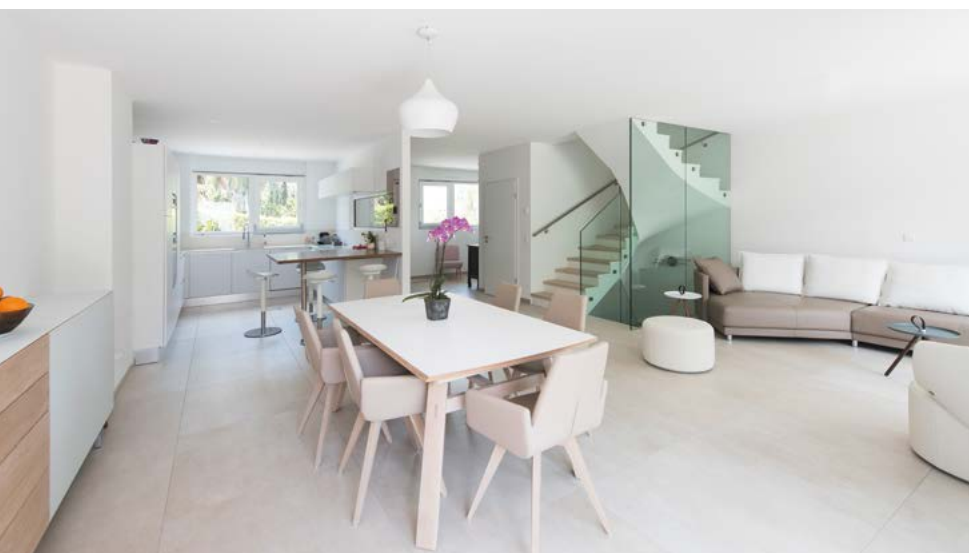
PROJET

Des espaces de vie généreux et lumineux. Chaque villa présente un plan identique avec un niveau de plain-pied dédié aux espaces de vie dont un grand volume comprenant une cuisine ouverte en forme de U, le coin salon et la salle à manger. Une deuxième pièce peut faire office de bureau. La cuisine est séparée du hall d'entrée par une cloison en partie vitrée afin de favoriser la luminosité dans l'ensemble du volume. L'espace à vivre donne sur de larges baies vitrées qui s'ouvrent sur la terrasse-jardin. À l'étage, on retrouve les pièces de nuit avec quatre chambres généreuses et deux salles de bains, dont une attenante à la suite parentale. Le sous-sol est divisé en plusieurs espaces, dont un local technique, une cave, une cave à vin et une grande pièce qui peut être aménagée au gré du preneur. La lumière du jour y est amenée par un saut de loup positionné au sol à côté de l'entrée principale de la maison.

Les trois villas possèdent une structure en béton armé avec une isolation périphérique et les toits plats des garages sont



Edité en Suisse



végétalisés. Au premier étage, côté jardin, les balcons sont généreux. Les garde-corps sont en verre transparent afin de laisser passer un maximum de lumière naturelle à l'intérieur des chambres. À l'intérieur, le choix des matériaux s'est porté sur des revêtements en carrelage, parquet et peinture selon les souhaits des propriétaires. La circulation verticale se fait par un escalier mis en valeur grâce à des éléments vitrés qui sécurisent les utilisateurs, tout en donnant une impression d'ouverture et laissant passer la lumière.

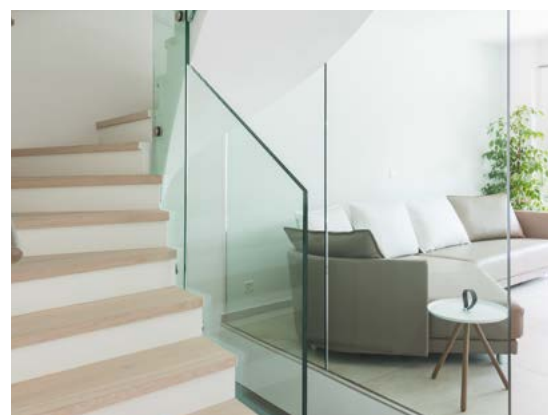
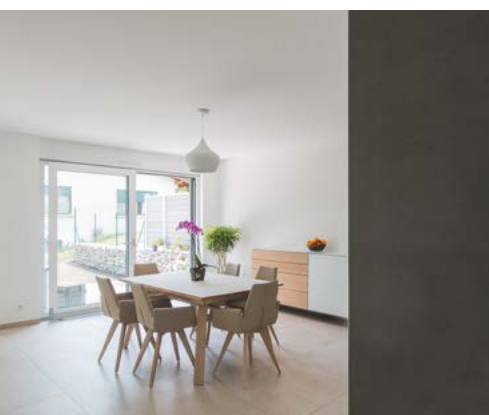
Afin de répondre aux préoccupations de la commune de promouvoir le développement durable, les trois ouvrages sont labellisés HPE, à savoir à haute performance énergétique.

Pour y répondre, une pompe à chaleur air-eau a été installée. La ventilation est en simple-flux et tous les vitrages sont triples. Le chauffage se fait par le sol et des panneaux solaires ont été installés en toiture afin de chauffer l'eau chaude sanitaire.

Les aménagements extérieurs consistent côté entrée principale en un chemin d'accès pavé. Côté jardin, l'espace est séparé entre une partie terrasse et une partie engazonnée. Pour privatiser l'espace de chacun, des haies ont été plantées entre les jardins et des murs gabions épousent la pente du terrain, permettant d'une part de retenir le talus et d'autre part de privatiser d'avantage les espaces.

CARACTÉRISTIQUES

Surface du terrain	:	1 162 m ²
Surface brute de plancher	:	3 x 200 m ²
Emprise au rez	:	3 x 80 m ²
Volume SIA	:	2 958 m ³
Nombre de villas	:	3
Nombre de niveaux	:	Rez + 1
Nombre de niveau souterrain	:	1
Places de parc intérieures	:	2
Places de parc extérieures	:	3



entreprises adjudicataires et fournisseurs

liste non exhaustive

Démolition - Terrassement
GIRARDI & CIE
1297 Founex

Echafaudages
NEW LOOK ÉCHAFAUDAGES SÀRL
1242 Satigny

Maçonnerie - Béton armé
A. HENRIOUD SA
1214 Vernier

Façades : crèpi
**MTB MULTITRAVAUX
BÂTIMENT SA**
1203 Genève

Ferblanterie - Couverture
GENOLET TOITURE CONCEPT SA
1227 Carouge

Fenêtres
TRIPLAST SA
1530 Payerne

Stores
CONTACT STORES SÀRL
1219 Le Lignon

Electricité
EGG-TELSA SA
1205 Genève

Chauffage - Ventilation
THERMEX SA
1214 Vernier

Sanitaire
ARTSANIT SÀRL
1212 Grand-Lancy

Porte extérieure métal – abris jardin
NOVOPORTES – VICTOR DIAS
1213 Onex

Ouvrages métalliques
MDESIGN OSMANI SA
1564 Domdidier

Chapes
LAIK SA
1072 Forel (Lavaux)

Carrelages – Parquets - Nettoyages
MULTINET SERVICES SA
1213 Petit-Lancy

Plâtrerie - Peinture
**MTB MULTITRAVAUX
BÂTIMENT SA**
1203 Genève

Portes – Armoires intérieures
**ARMOIRES ET PORTES
ALPNACH SA**
1212 Grand-Lancy

Cuisines
TEK CUISINES SA
1227 Les Acacias

Aménagements extérieurs
GDB GIOVANNI DAL BUSCO SA
1253 Vandoeuvres